



**БЕЛОЯРСКИЙ РАЙОН
ХАНТЫ-МАНСИЙСКИЙ АВТОНОМНЫЙ ОКРУГ - ЮГРА**

АДМИНИСТРАЦИЯ ГОРОДСКОГО ПОСЕЛЕНИЯ БЕЛОЯРСКИЙ

ПОСТАНОВЛЕНИЕ

от 3 апреля 2024 года

№ 55

Об установлении публичного сервитута

В соответствии с Земельным кодексом Российской Федерации статьей 3.3 Федерального закона от 25.10.2001 № 137-ФЗ «О введении в действие Земельного Кодекса Российской Федерации», на основании ходатайства об установлении публичного сервитута акционерного общества «Белоярскагаз» от 29 января 2024 года (входящий № 85 от 13 марта 2024 года) п о с т а н о в л я ю:

1. Установить публичный сервитут в отношении:

- часть земельного участка с кадастровым номером 86:06:0000000:6406 (площадью 11 кв.м.) из земель населенного пункта города Белоярский, местоположение: Ханты-Мансийский автономный округ - Югра, город Белоярский;

- часть земельного участка с кадастровым номером 86:06:0020115:883 (площадью 16 кв.м.) из земель населенного пункта города Белоярский, местоположение: Ханты-Мансийский автономный округ - Югра, г. Белоярский, городок СУ-966, реконструкция газопровода высокого давления (в районе КРБ);

- часть земельного участка с кадастровым номером 86:06:0020118:567 (площадью 344 кв.м.) из земель населенного пункта города Белоярский, местоположение: Ханты-Мансийский автономный округ - Югра, Белоярский район, городское поселение Белоярский, город Белоярский, территория Промзона-2, земельный участок 17;

- часть земельного участка с кадастровым номером 86:06:0000000:6939 (площадью 143 кв.м.) из земель населенного пункта города Белоярский, местоположение: Ханты-Мансийский автономный округ - Югра, г. Белоярский, Российская Федерация, Ханты-Мансийский автономный округ-Югра, Белоярский район, городское поселение Белоярский, город Белоярский.

2. Утвердить границы публичного сервитута согласно приложению 1 к настоящему постановлению.

3. Срок, в течение которого использование земельного участка (его части) и (или) расположенного на нем объекта недвижимого имущества в соответствии с их разрешенным использованием будет невозможно или существенно затруднено в связи с осуществлением сервитута – отсутствует.

4. Порядок и Правила установления охранных зон объектов газоснабжения с особыми условиями использования земельных участков, расположенных в границах таких

зон, утверждены постановлением Правительства Российской Федерации от 20 ноября 2000 года № 878 «Об утверждении Правил охраны газораспределительных сетей».

5. Установить в отношении земельных участков с кадастровым номером: 86:06:0020115:883, 86:06:0000000:6406, порядок расчета и внесения платы за публичный сервитут согласно приложению 2 к настоящему постановлению.

6. Плата вносится единовременно, не позднее шести месяцев со дня принятия настоящего постановления.

7. Установить свободный график проведения работ при осуществлении деятельности, для обеспечения которой устанавливается публичный сервитут, согласно графику проведения работ АО «Белоярскгаз», в соответствии с действующим законодательством.

8. Владелец публичного сервитута обязан привести земельные участки, указанные в пункте 1 настоящего постановления, в состояние, пригодное для его использования в соответствии с разрешенным использованием, в срок не позднее чем три месяца после завершения эксплуатации инженерного сооружения, для размещения которого был установлен публичный сервитут.

9. Контроль за выполнением настоящего постановления оставляю за собой.

Глава администрации
городского поселения Белоярский



Н.Ф.Басыров

ГРАФИЧЕСКОЕ ОПИСАНИЕ МЕСТОПОЛОЖЕНИЯ ГРАНИЦ ПУБЛИЧНОГО СЕРВИТУТА ОБЪЕКТА:

Газопровод высокого давления от ГРС до кат. УМ-69
(наименование объекта, местоположение границ которого описано (далее - объект))

Раздел 1

Сведения об объекте		
N п/п	Характеристики объекта	Описание характеристик
1	2	3
1	Местоположение объекта	Ханты-Мансийский автономный округ - Югра, г Белоярский
2	Площадь объекта ± величина погрешности определения площади ($P \pm \Delta P$), м ²	1654 ± 14
3	Иные характеристики объекта	Публичный сервитут устанавливается в соответствии с п.1 ст. 39.37 Земельного кодекса Российской Федерации с целью эксплуатации объекта: Газопровод высокого давления от ГРС до кат. УМ-69

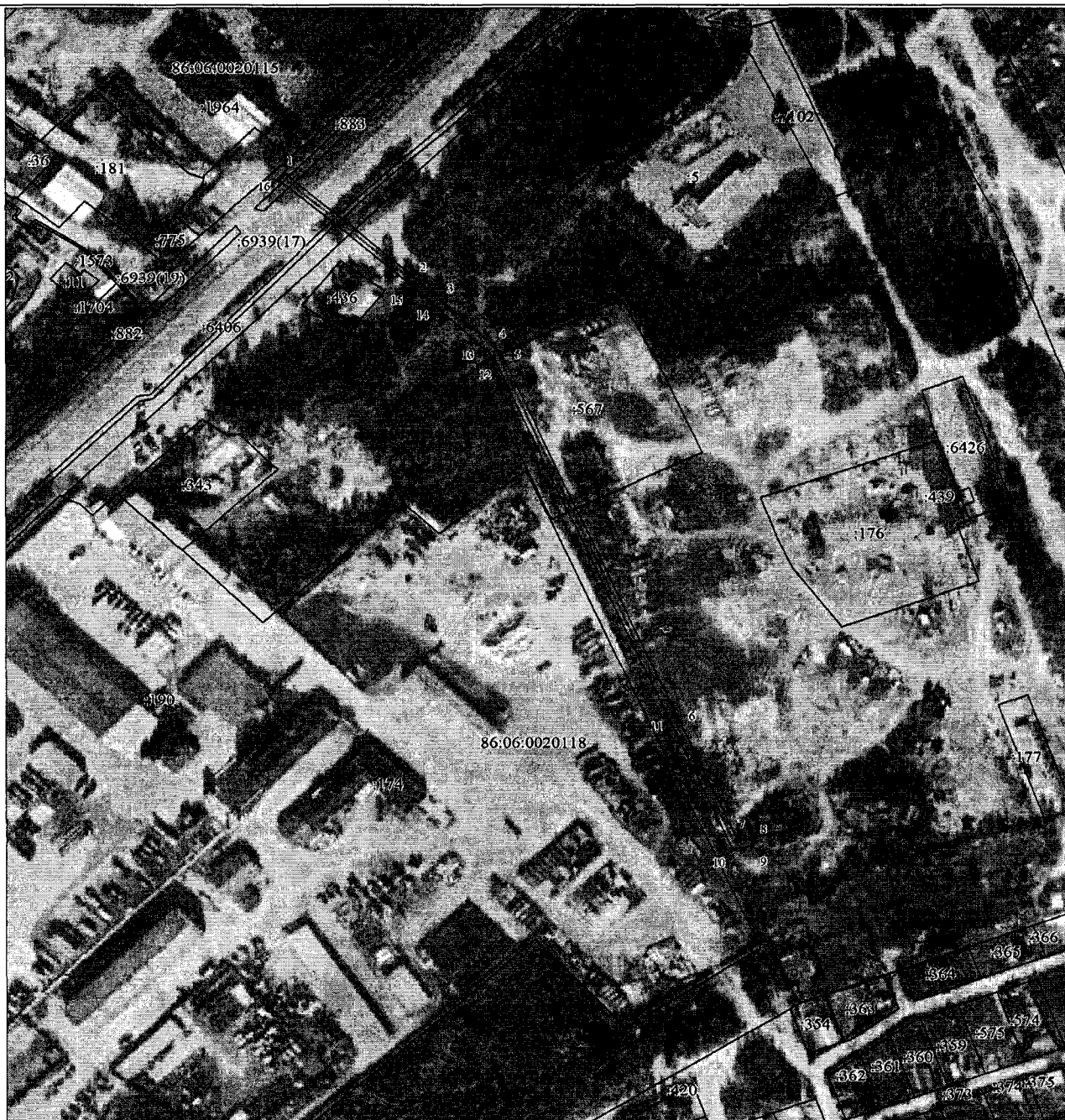
Раздел 2

Сведения о местоположении границ объекта					
1. Система координат МСК-86, зона 2					
2. Сведения о характерных точках границ объекта					
Обозначение характерных точек границ	Координаты, м		Метод определения координат характерной точки	Средняя квадратическая погрешность положения характерной точки (Mt), м	Описание обозначения точки на местности (при наличии)
	X	Y			
1	2	3	4	5	6
1	1255024.04	2534514.83	Аналитический метод	0.1	-
2	1254969.60	2534574.61	Аналитический метод	0.1	-
3	1254961.82	2534583.06	Аналитический метод	0.1	-
4	1254935.94	2534608.99	Аналитический метод	0.1	-
5	1254930.71	2534612.92	Аналитический метод	0.1	-
6	1254746.61	2534693.17	Аналитический метод	0.1	-
7	1254683.26	2534720.56	Аналитический метод	0.1	-
8	1254684.52	2534726.16	Аналитический метод	0.1	-
9	1254680.62	2534727.04	Аналитический метод	0.1	-
10	1254678.62	2534718.20	Аналитический метод	0.1	-
11	1254745.01	2534689.51	Аналитический метод	0.1	-
12	1254928.69	2534609.44	Аналитический	0.1	-

Сведения о местоположении границ объекта					
1. Система координат МСК-86, зона 2					
2. Сведения о характерных точках границ объекта					
Обозначение характерных точек границ	Координаты, м		Метод определения координат характерной точки	Средняя квадратическая погрешность положения характерной точки (Mt), м	Описание обозначения точки на местности (при наличии)
	X	Y			
			метод		
13	1254933.30	2534605.97	Аналитический метод	0.1	-
14	1254958.94	2534580.30	Аналитический метод	0.1	-
15	1254966.64	2534571.91	Аналитический метод	0.1	-
16	1255021.08	2534512.13	Аналитический метод	0.1	-
1	1255024.04	2534514.83	Аналитический метод	0.1	-

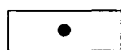
3. Сведения о характерных точках части (частей) границы объекта					
Обозначение характерных точек части границы	Координаты, м		Метод определения координат характерной точки	Средняя квадратическая погрешность положения характерной точки (Mt), м	Описание обозначения точки на местности (при наличии)
	X	Y			
1	2	3	4	5	6
-	-	-	-	-	-

План границ объекта



Масштаб 1:1800

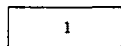
Используемые условные знаки и обозначения:



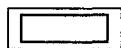
Характерная точка границы публичного сервитута



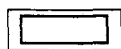
Ось газопровода



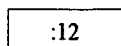
Надписи номеров характерных точек границы публичного сервитута



Граница публичного сервитута

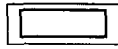


Граница земельного участка по сведениям ЕГРН



Надписи кадастрового номера земельного участка

Используемые условные знаки и обозначения:



Граница кадастрового квартала

86:06:0020118

Обозначение кадастрового квартала

Порядок расчета и внесения платы за публичный сервитут

Кадастровый номер (условный номер в кадастровом квартале) земельного участка в отношении которого устанавливается публичный сервитут	Средний показатель кадастровой стоимости земельных участков, в отношении которых устанавливается публичный сервитут, КС (руб.) (п.5 ст.39.46 Земельного кодекса РФ, Приказ Депимущества Ханты-Мансийского автономного округа – Югры от 21 ноября 2022 года N 31-нп)	Кадастровая стоимость земельного участка, в отношении которых устанавливается публичный сервитут, КС (руб.) (п.5 ст.39.46 Земельного кодекса РФ.	Площадь земельного участка, в отношении которого устанавливается публичный сервитут, Пзу (кв.м)	Площадь земельного участка (или) земель в установленных границах публичного сервитута (кв.м), Пчзу	Процент от кадастровой стоимости, КС% (п.4 ст.39.46 Земельного кодекса РФ)	Срок сервитута, год (С)	Размер платы за весь срок публичного сервитута, ПС, руб.
86:06:0000000:6406	-	5180170,07	4351	11	0,01	49	64,19
86:06:0020115:883 (86:06:0000000:4455 единое землепользование)	-	3882448,77	3261	16	0,01	49	93,10

Размер платы за публичный сервитут исчисляется по формуле:

$R_p = (K_c \times 0,01\%) / P_{зу} \times P_{чзу}$, где:

R_p - размер платы за публичный сервитут, руб. в год;

K_c - кадастровая стоимость земельного участка, утвержденная приказом Депимущества Югры от 21.11.2022 №31-нп, рублей;

0,01 - плата за публичный сервитут в отношении земельного участка, находящегося в государственной или муниципальной собственности и не обремененного правами третьих лиц, устанавливается в размере 0,01 процента кадастровой стоимости такого земельного участка за каждый год использования этого земельного участка (ст. 39.46 Земельного кодекса Российской Федерации),

$P_{зу}$ - площадь земельного участка, обремененного сервитутом, кв.м;

$P_{чзу}$ - площадь части з/у (публичного сервитута), кв.м.

$ПС = (K_c \times P_{чзу} / P_{зу}) \times 0,01\% \times C = 157,29$ рублей